

SAMSUNG

UPORABNIŠKI PRIROČNIK

Monitor za igranje iger

S24DG30* S27DG30* S32DG30*

Barva in videz se lahko razlikujeta glede na izdelek, specifikacije pa se lahko spremenijo brez predhodnega obvestila z namenom izboljšave delovanja.

Vsebina teh navodil se za izboljšanje kakovosti lahko spremeni brez predhodnega obvestila.

© Samsung

Lastnik avtorskih pravic za ta navodila je družba Samsung.

Uporaba ali razmnoževanje delov tega priročnika oziroma celotnega priročnika brez izrecnega dovoljenja družbe Samsung ni dovoljeno.

Blagovne znamke, ki niso last podjetja Samsung, so v lasti posameznih lastnikov.

Administrativni stroški se lahko zaračunajo, če:

- (a) vas na vašo zahtevo obišče tehnik in izdelek ni okvarjen (npr. če niste prebrali uporabniškega priročnika);
- (b) izdelek prinesete v servisni center in ni okvarjen (npr. če niste prebrali uporabniškega priročnika).

O administrativnih stroških boste obveščeni pred obiskom tehnika.

Kazalo

Pred uporabo monitorja

Varnostni ukrepi	4
Elektrika in varnost	4
Namestitev	5
Delovanje	6
Čiščenje	8
Pravilna postavitve monitorja	8

Priprave

Namestitev	9
Namestitev stojala	9
Odstranjevanje stojala	10
Varnostni ukrepi pri premikanju izdelka	10
Preverjanje prostora okrog izdelka	11
Prilagajanje nagiba monitorja	11
Sukanje izdelka	12
Ključavnica proti kraji	13
Specifikacije kompleta za pritrditev na steno (VESA)	13
Nadzorna plošča	14

Priklop in uporaba vhodne naprave

Pred priključitvijo izdelka preberite spodnje informacije	15
Vrata	15
Priključitev in uporaba računalnika	16
Priključitev s kablom HDMI	16
Povezava s kablom HDMI-DVI	16
Povezava s kablom DP	16
Povezava s slušalkami ali slušalko z mikrofonom	16
Povezava napajanja	17
Pospravljanje kablov	17
Nastavitev optimalne ločljivosti	18
Seznam grafičnih kartic, ki podpirajo HDR10	18

Menu

Game	19
Picture	21
OnScreen Display	24
System	24
Information	26

Namestitev programske opreme

Easy Setting Box	27
Omejitve in težave pri namestitvi	27
Sistemske zahteve	27
Namestitev gonilnikov	27

Navodila za odpravljanje težav

Pogoji za vzpostavitev stika s centrom družbe Samsung za pomoč strankam	28
Diagnoza izdelka (težava z zaslonom)	28
Preverjanje ločljivosti in frekvence	28
Preverite naslednje	28
Vprašanja & odgovori	31

Kazalo

Specifikacije

Splošno	32
Tabela standardnih signalov	34

Dodatek

Odgovornost za plačljivo storitev (strošek stranke)	36
Ni napaka na izdelku	36
Napaka na izdelku, ki jo je povzročila stranka	36
Drugo	36
FreeSync (za grafično kartico AMD)	37

Poglavje 01

Pred uporabo monitorja

Varnostni ukrepi

Opozorilo

Če ne upoštevate navodil, lahko pride do resne poškodbe ali smrti.







Pozor

Če ne upoštevate navodil, lahko pride do telesne poškodbe ali poškodbe lastnine.

POZOR

NEVARNOST ELEKTRIČNEGA UDARA. NE ODPIRAJTE.

POZOR: NE IZPOSTAVLJAJTE SE NEVARNOSTI ELEKTRIČNEGA UDARA IN NE ODSTRANJUJTE POKROVA (ALI HRBTNEGA DELA). V NOTRANJOSTI MONITORJA NI DELOV, KI BI JIH LAHKO POPRAVIL UPORABNIK. PREPUSTITE VSA POPRAVILA POOBlašČENEMU OSEBJU.

	Ta simbol označuje visoko napetost v notranjosti. Priti v kakršen koli stik s katerim koli delom v notranjosti naprave je nevarno.		Napetost izmeničnega toka: Nazivna napetost, označena s tem simbolom, je napetost izmeničnega toka.
	Ta simbol označuje, da je izdelku priložena pomembna dokumentacija o njegovi uporabi in vzdrževanju.		Napetost enosmernega toka: Nazivna napetost, označena s tem simbolom, je napetost enosmernega toka.
	Izdelek razreda II: Ta simbol označuje, da izdelek ne potrebuje varnostne povezave z električno ozemljitvijo. Če na izdelku z električnim kablom ni tega simbola, MORA imeti izdelek zanesljivo povezavo z zaščitno ozemljitvijo.		Pozor. Preberite navodila za uporabo: S tem simbolom so označeni nasveti uporabniku, da si v uporabniškem priložniku prebere dodatne varnostne informacije.

Elektrika in varnost

Opozorilo

- Ne uporabljajte poškodovanega napajalnega kabla, vtiča ali slabo pritrjene električne vtičnice.
- Ne priklaplajte več izdelkov na eno električno vtičnico.
- Ne dotikajte se vtičnice z mokrimi rokami.
- Vtič v celoti vstavite v vtičnico, da se ne premika.
- Vtaknite napajalni kabel v ozemljeno električno vtičnico (le izolirane naprave tipa 1).
- Ne upogibajte in ne vlecite napajalnega kabla s silo. Napajalnega kabla ne odlagajte pod težke predmete.
- Napajalnega kabla ali monitorja ne odlagajte blizu virov toplote.
- S suho krpo obrišite prah z nožic vtiča ali električne vtičnice.

Pozor

- Med uporabo monitorja ne iztaknite napajalnega kabla.
- Uporabljajte le napajalni kabel Samsung, ki je priložen monitorju. Ne uporabljajte napajalnega kabla z drugimi izdelki.
- Pred električno vtičnico, v katero je vklopljen napajalni kabel, ne sme biti ovir.
 - Ko pride do težave, je treba iztakniti napajalni kabel in s tem prekiniti napajanje monitorja.
- Pri iztikanju napajalnega kabla iz električne vtičnice povlecite za vtič.

Namestitev

Opozorilo

- Ne postavljajte sveč, sredstev proti žuželkam ali cigaret na vrh monitorja. Monitorja ne nameščajte v bližino virov toplote.
- Ne postavljajte monitorja na mesta s slabim prezračevanjem, kot je na primer polica s knjigami ali omara.
- Med monitorjem in zidom naj bo vsaj 10 cm razmike, da lahko kroži zrak.
- Plastično vrečko, v kateri je bil izdelek, hranite zunaj dosega otrok.
 - Otroci se namreč lahko z njo zadušijo.
- Monitorja ne postavite na nestabilno ali mesto, ki se premika (nepritrjena polica, neravna površina in tako dalje).
 - Monitor lahko pade in se pri tem poškoduje in/ali povzroči poškodbe.
 - Če monitor uporabljate na mestu, ki se preveč premika, se lahko poškoduje ali povzroči požar.
- Ne namestite izdelka v vozilo ali na mesto, izpostavljeno prahu, vlagi (kapljice vode), olju ali dimu.
- Monitorja ne izpostavljajte neposredni sončni svetlobi, vročini ali vročim predmetom, na primer peči.
 - Njegova življenjska doba se lahko skrajša ali pa pride do požara.
- Pazite, da je monitor zunaj dosega majhnih otrok.
 - Monitor lahko pade in pri tem poškoduje otroke.
- Jedilno olje, kot je sojino olje, lahko poškoduje izdelek ali povzroči deformiranje. Izdelka ne postavite v kuhinjo ali blizu kuhinjskega pulta.

Pozor

- Pazite, da vam monitor med premikanjem ne pade iz rok.
- Ne odlagajte izdelka s sprednjo stranjo navzdol.
- Pri nameščanju monitorja na omarico ali polico poskrbite, da sprednji spodnji rob monitorja ne sega prek roba.
 - Monitor lahko pade in se pri tem poškoduje in/ali povzroči poškodbe.
 - Monitor namestite le na primerno velike omarice ali police.
- Izdelek previdno odložite.
 - To lahko povzroči poškodbe monitorja ali telesne poškodbe.
- Če izdelek namestite na nenavadno mesto (mesto, ki je izpostavljeno velikim količinam prahu, kemičnim snovem, skrajnim temperaturam ali večjim količinam vlage, ali na mesto, kjer bo izdelek neprekinjeno deloval daljše časovno obdobje), lahko to močno vpliva na učinkovitost njegovega delovanja.
 - Če želite monitor postaviti na takšno mesto, se pred tem obrnite na center družbe Samsung za pomoč strankam.
- Preden izdelek sestavite, ga postavite na ravno in stabilno površino z zaslonom navzdol.
 - Izdelek je ukrivljen. Ne pritiskajte na izdelek, ko je položen na ravno površino, saj ga lahko poškodujete. Ko izdelek leži na tleh, obrnjen navzgor ali navzdol, ne pritiskajte nanj.
- Barva se lahko v isti seriji razlikuje glede na velikost.

Delovanje

Opozorilo

- V monitorju je visoka napetost. Nikoli ne razstavljajte, popravljajte ali spreminjajte izdelka.
 - Če je treba monitor popraviti, se obrnite na center družbe Samsung za pomoč strankam.
- Če želite izdelek premakniti, najprej iz njega iztaknite vse kable, tudi napajalni kabel.
- Če monitor oddaja nenaveden zvok, če iz njega prihaja vonj po zažganem ali dim, takoj izključite napajalni kabel in se obrnite na center družbe Samsung za pomoč strankam.
- Pazite, da se otroci ne obešajo na monitor in da ne plezajo nanj.
 - Otroci se lahko pri tem resno poškodujejo.
- Če izdelek pade na tla ali če pride do poškodbe ohišja, ga izklopite in izvlecite napajalni kabel. Nato se obrnite na center družbe Samsung za pomoč strankam.
 - Pri nadaljnji uporabi monitorja lahko pride do požara ali električnega udara.
- Na monitorju ne puščajte težkih predmetov ali predmetov, ki privabljajo otroke (igračke, slaščice itd.).
 - Monitor ali težki predmeti lahko padejo na otroke, ko poskušajo seči po igračah ali slaščicah, zaradi česar lahko pride do resnih poškodb.
- Med bliskanjem ali grmenjem izključite izdelek in iztaknite napajalni kabel.
- Pazite, da vam na monitor ne padejo predmeti in ga ne udarite s silo.
- Monitorja ne premikajte tako, da povlečete napajalni kabel ali kateri koli kabel.
- Če uhaja plin, se ne dotikajte izdelka ali električne vtičnice. Poleg tega takoj prezračite prostor.
- Ne dvigujte ali premikajte monitorja tako, da povlečete napajalni kabel ali kateri koli kabel.
- V bližini izdelka ne odlagajte ali hranite eksplozivnih razpršilnih sredstev ali vnetljivih snovi.
- Poskrbite, da odprtine za prezračevanje ne zastirajo prti ali zavese.
 - Pri povišani notranji temperaturi lahko pride do požara.
- V odprtine za prezračevanje ali v vhodna/izhodna vrata monitorja ne vstavljajte kovinskih predmetov (paličic, kovancev, sponk za lase idr.) ali lahko vnetljivih predmetov (papirja, vžigalic idr.).
 - Ko se v monitorju znajdejo voda ali drugi tujki, ga izklopite in iztaknite napajalni kabel. Nato se obrnite na center družbe Samsung za pomoč strankam.
- Na monitor ne odlagajte kovinskih predmetov ali predmetov, v katerih je voda (vaze, cvetlični lončki, steklenice idr.).
 - Ko se v monitorju znajdejo voda ali drugi tujki, ga izklopite in iztaknite napajalni kabel. Nato se obrnite na center družbe Samsung za pomoč strankam.
- V bližini izdelka ne uporabljajte tekočih zaplinjevalcev, ki vsebujejo kemikalije, kot so odganjalci insektov ali osvežilci zraka.
 - Če para pride v stik s površino izdelka ali prodre v izdelek, lahko povzroči madeže ali okvaro.

Pozor

- Če dlje časa gledate statično sliko, se lahko pojavijo vžgana zakasnela slika ali pomanjkljive slikovne pike.
 - Za zaslon nastavite način varčevanja z energijo oziroma ohranjevalnik zaslona s premikajočo se sliko, ko dalj časa ne uporabljate izdelka.
 - Če monitorja ne nameravate uporabljati dlje časa (počitnice ipd.), iztaknite napajalni kabel iz električne vtičnice.
 - Zaradi nakopičenega prahu in vročine lahko pride do požara, električnega udara ali uhajanja električnega toka.
 - Monitor uporabljajte pri priporočeni ločljivosti in frekvenci.
 - Vaš vid se lahko poslabša.
 - Napajalnikov za izmenični/enosmerni tok ne postavljajte enega na drugega.
 - Pred uporabo napajalnika za izmenični/enosmerni tok odstranite plastično vrečko.
 - Preprečite, da bi voda prišla v napajalnik za izmenični/enosmerni tok, oziroma ga ne zmočite.
 - Pride lahko do električnega udara ali požara.
 - Monitorja ne uporabljajte na prostem, kjer je lahko izpostavljen dežju in snegu.
 - Pazite, da pri brisanju tal napajalnika za izmenični/enosmerni tok ne zmočite.
 - Napajalnika za izmenični/enosmerni tok ne postavljajte v bližino grelnih naprav.
 - Sicer lahko pride do požara.
 - Napajalnik za izmenični/enosmerni tok uporabljajte v dobro prezračenem prostoru.
 - Če napajalnik za izmenični/enosmerni tok postavite tako, da so vtičnice obrnjene navzgor, lahko v notranjost napajalnika pridejo voda ali drugi tujki in povzročijo okvaro. Napajalnik za izmenični/enosmerni tok mora ležati ravno na mizi ali na tleh.
- Ne držite izdelka z zgornjo stranjo navzdol in ga ne premikajte tako, da ga vlečete za podstavek.
 - Monitor lahko pade in se pri tem poškoduje ali povzroči poškodbe.
 - Pri dolgotrajnem gledanju monitorja s prekratke razdalje se lahko vaš vid poslabša.
 - V bližini izdelka ne uporabljajte vlažilcev zraka ali pečic.
 - Med uporabo izdelka si vsako uro odpočijte oči za več kot 5 minut ali glejte v oddaljene predmete.
 - Ne dotikajte se zaslona, ko je monitor dlje časa vklopljen, saj lahko postane vroč.
 - Majhne pripomočke shranjujte zunaj dosega otrok.
 - Pri prilagajanju nagiba monitorja bodite previdni.
 - Lahko se vam zatakne roka ali prst in pride do poškodbe.
 - Če monitor nagnete za prevelik kot, lahko ta preneha delovati ali pa lahko pade in pride do poškodbe.
 - Na izdelek ne odlagajte težkih predmetov.
 - To lahko povzroči poškodbe monitorja ali telesne poškodbe.
 - Ko uporabljate naglavne slušalke ali slušalke za v uho, glasnosti ne nastavite previsoko.
 - Premočan zvok lahko poškoduje sluh.

Čiščenje

Pri svetlečih modelih se lahko na površini pojavijo beli madeži, če v bližini uporabljate ultrazvočni vlažilnik.

— Če želite očistiti notranjost izdelka, se obrnite na najbližji Samsungov center za pomoč strankam (storitev je plačljiva).

Na zaslon izdelka ne pritiskajte z rokami ali drugimi predmeti. Tako lahko poškodujete zaslon.

— Pri čiščenju plošče in zunanosti bodite zelo previdni, saj sta plošča in zunanost naprednih zaslonov LCD zelo občutljiva na praske.

Pri čiščenju sledite tem navodilom.

1 Izklopite izdelek in računalnik.

2 Izključite napajalni kabel iz izdelka.

— Primate napajalni kabel za vtič. Ne dotikajte se kabla z mokrimi rokami. Sicer lahko pride do električnega udara.

3 Obrišite izdelek s čisto, mehko in suho krpo.

Mehko krpo pomočite v vodo, jo dobro ožemite, nato pa z njo očistite zunanost izdelka.

– Na izdelek ne nanašajte sredstva za čiščenje, ki vsebuje alkohol, topila ali površinsko aktivne snovi.

– Ne brizgajte vode ali detergenta neposredno na monitor.

4 Ko končate čiščenje, vtaknite napajalni kabel v izdelek.

5 Vključite izdelek in računalnik.

Pravilna postavitve monitorja



Pravilna drža pri uporabi monitorja:

- Poravnajte hrbet.
- Razdalja med očmi in monitorjem naj bo 45 do 50 cm, na zaslon pa glejte rahlo navzdol.
- Zaslon naj bo neposredno pred vašimi očmi.
- Prilagodite položaj monitorja tako, da se od zaslona ne odbija svetloba.
- Podlaket naj bo pravokotna na nadlaket in v isti ravnini kot zgornja stran dlani.
- Držite komolce pod pravim kotom.
- Prilagodite višino monitorja tako, da bo kot v kolenih 90 stopinj ali več, pete na tleh, roke pa nižje od srca.
- Izvajajte vaje za oči ali pogosto mežikajte, tako bo utrujenost oči popustila.

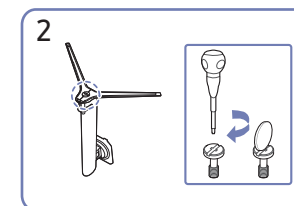
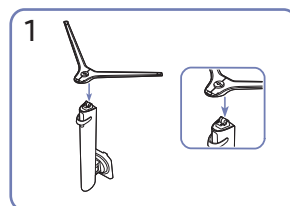
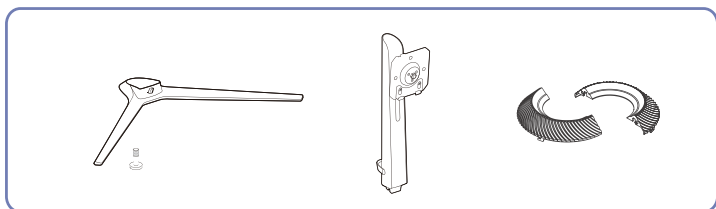
Poglavje 02

Priprave

Namestitev

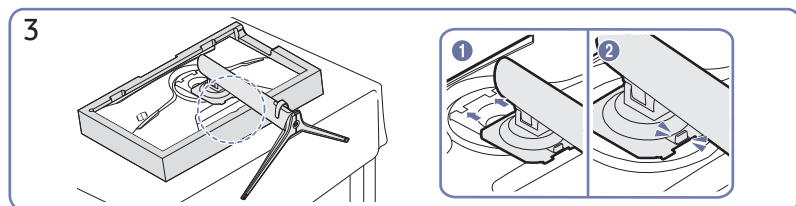
Namestitev stojala

— Barva in oblika delov se lahko razlikujeta od prikazanega. Specifikacije se lahko spremenijo brez predhodnega obvestila z namenom izboljšave kakovosti.

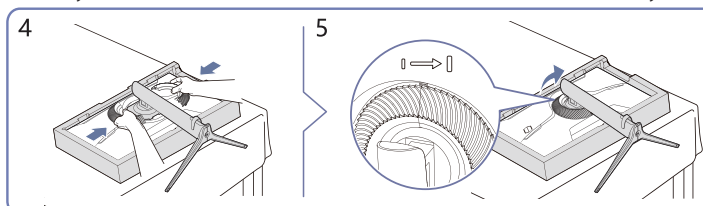


Podstavek stojala namestite na vrat stojala v smeri, kot je prikazano na sliki. Preverite, ali je vrat stojala trdno nameščen.

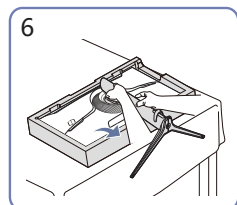
Tesno pritrdite priključni vijak na spodnjem delu podstavka stojala. Zategnite velik vijak na sredini, da sestavite stojalo.



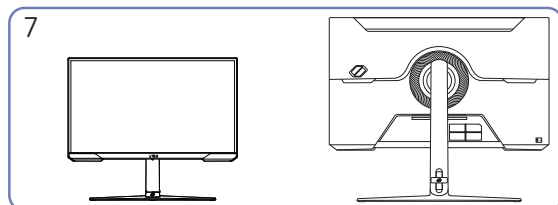
Držite hrbet izdelka, kot je prikazano na sliki. Sestavljeno stojalo potisnite v glavno ogrodje v smeri puščice, kot je prikazano na sliki.



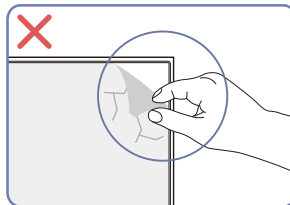
Namestite okrasni pokrov v smeri puščice in obrnite v smeri urinega kazalca skladno z oznako.



Monitor postavite, kot je prikazano na sliki.



Sestavljanje stojala je končano.

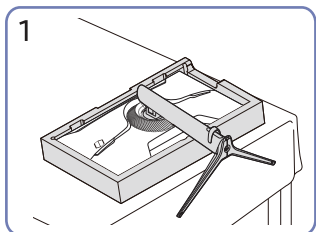


Pozor

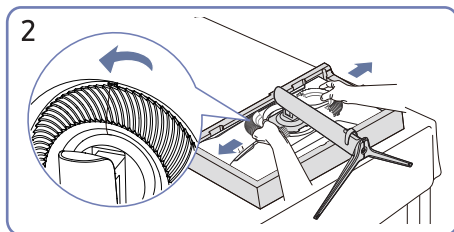
Folije na zaslonu ne odstranjujte, če nimate izrecnih navodil za to. Če tega ne upoštevate, je lahko garancijska storitev omejena.

Odstranjevanje stojala

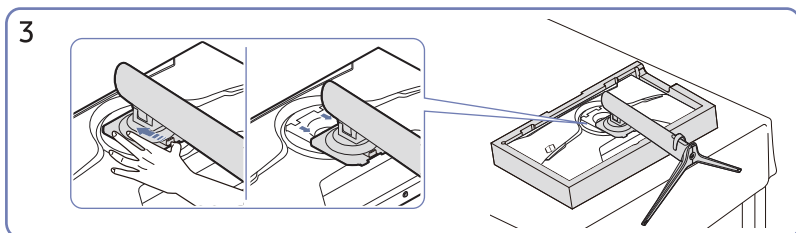
— Preden stojalo odstranite z izdelka, ga z navzdol obrnjenim zaslonom postavite na ravno in stabilno površino.



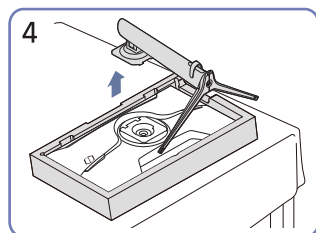
Položite zaščitni stiropor (blazina), ki je vključena v embalaži na tla in položite izdelek tako, da je obrnjen navzdol na stiropor, kot je prikazano na sliki. Če stiropor ni na voljo, uporabite debelo blazino za sedenje.



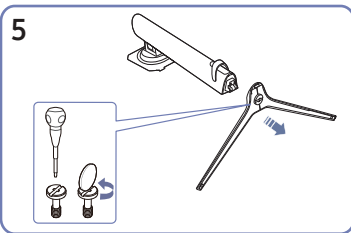
Obrnite okrasni pokrov v nasprotni smeri urinega kazalca in jo odstranite.



Pridržite gumb za sprostitvev in povlecite stojalo v smeri puščice.

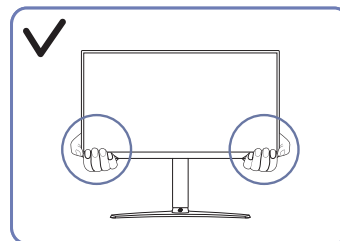


Povlecite stojalo navzgor v smeri puščice, da ga odstranite.

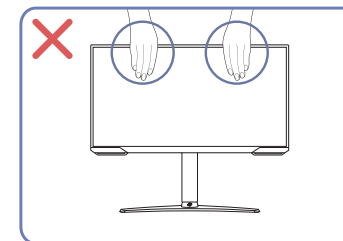


Vzemite priključek za stojalo iz stojala tako, da ga povlečete v smeri puščice, kot je prikazano na sliki.

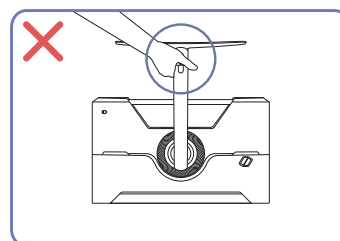
Varnostni ukrepi pri premikanju izdelka



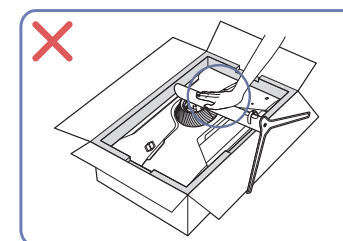
- Med premikanjem držite spodnja vogala ali robova izdelka.



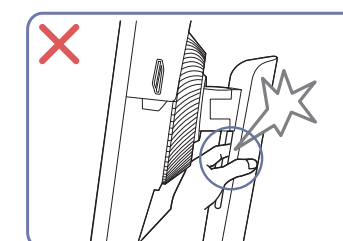
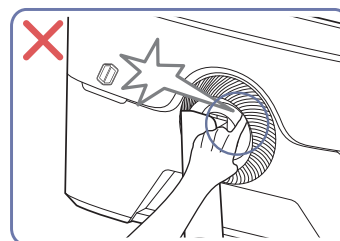
- Ne pritiskajte neposredno na zaslon.
- Med premikanjem izdelka ne držite zaslona.



- Izdelka ne držite obrnjenega navzdol tako, da ga držite samo za stojalo.



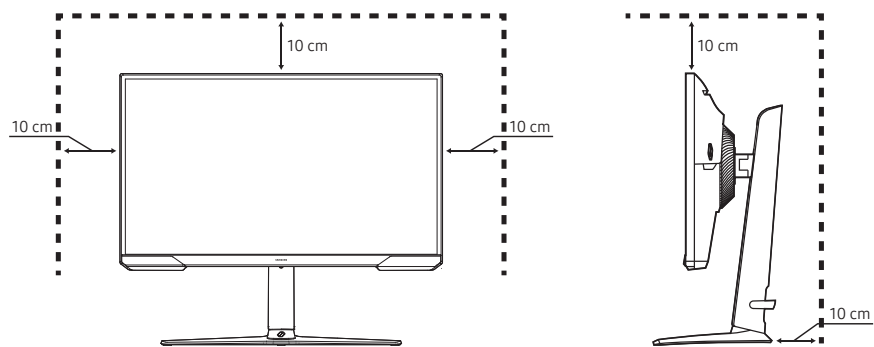
- Ne pritiskajte na izdelek. Tako ga lahko poškodujete.



Preverjanje prostora okrog izdelka

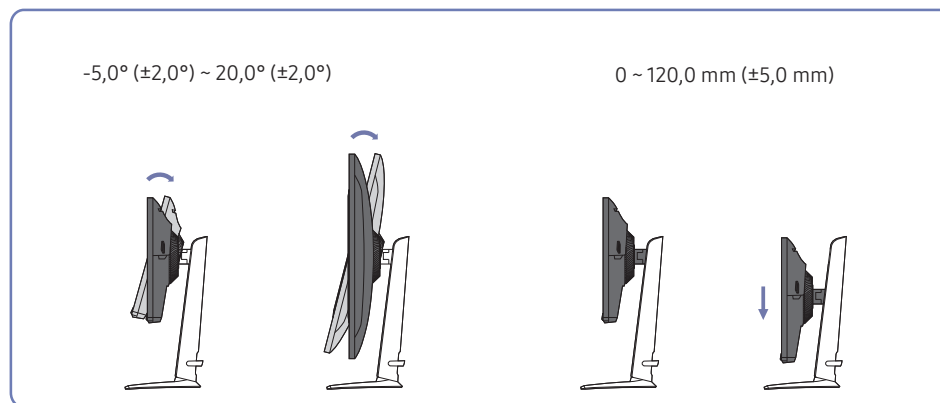
Pri nameščanju izdelka pazite, da pustite dovolj prostora za prezračevanje. Dvig notranje temperature lahko povzroči požar in poškoduje izdelek. Ko nameščate izdelek, pustite okoli njega dovolj prostora, kot je označeno na shemi.

— Zunanost se lahko razlikuje glede na izdelek.



Prilagajanje nagiba monitorja

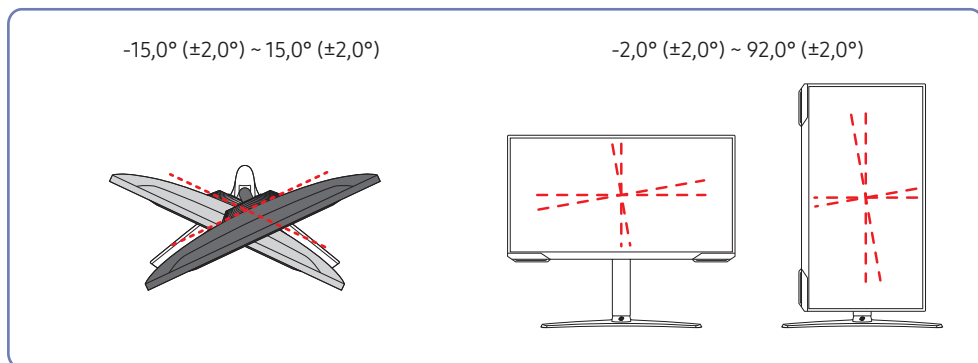
— Barva in oblika delov se lahko razlikujeta od prikazanega. Specifikacije se lahko spremenijo brez predhodnega obvestila z namenom izboljšave kakovosti.



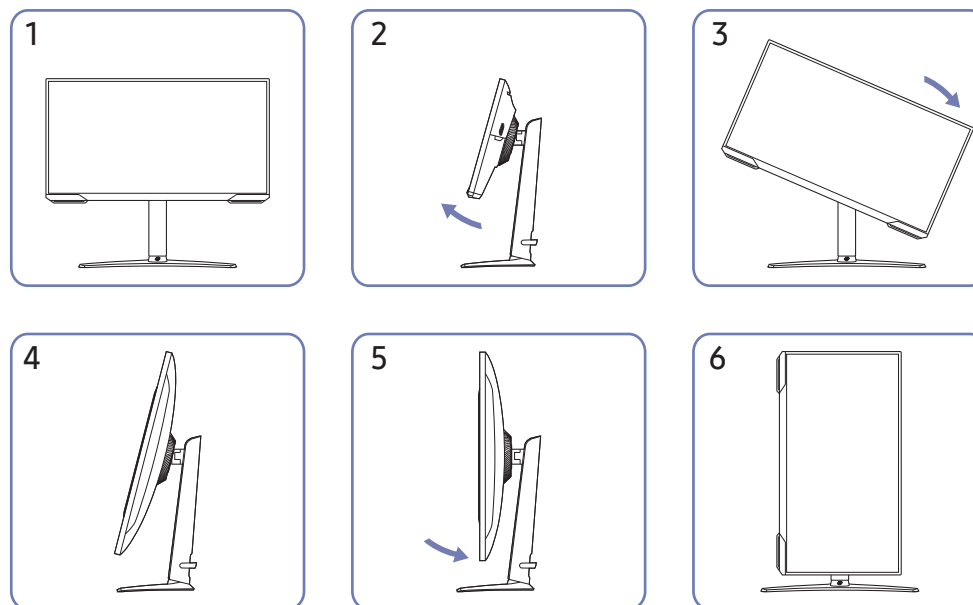
- Nagib izdelka je mogoče prilagoditi.
- Držite spodnji del izdelka in previdno prilagodite nagib.
- Višino lahko nastavite z določenim odstopanjem. Pri nastavljanju višine izdelka ne prekoračite dovoljenih odstopanj.

Sukanje izdelka

Barva in oblika delov se lahko razlikujeta od prikazanega. Specifikacije se lahko spremenijo brez predhodnega obvestila z namenom izboljšave kakovosti.



Izdelek lahko sukate, kot je prikazano spodaj.

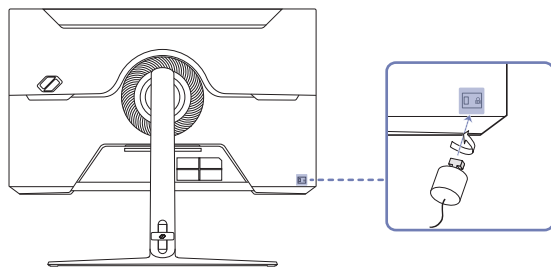


- Pred sukanjem izdelka popolnoma izvlecite stojalo.
- Če boste izdelek sukali z ne popolnoma izvlečenim stojalom, lahko vogal izdelka zadane ob tla in se poškoduje.
- Izdelka ne sukajte v levo. Saj lahko poškodujete izdelek.
- Med sukanjem izdelka bodite previdni, da izdelka ne poškodujete z udarcem ob predmet ali stojalo.

Ključavnica proti kraji

- Ključavnica proti kraji omogoča varno uporabo izdelka tudi v javnosti.
- Oblika naprave za zaklepanje in način zaklepanja sta odvisna od proizvajalca. Podrobnosti najdete v priročnikih, ki so priloženi napravi za zaklepanje proti kraji.

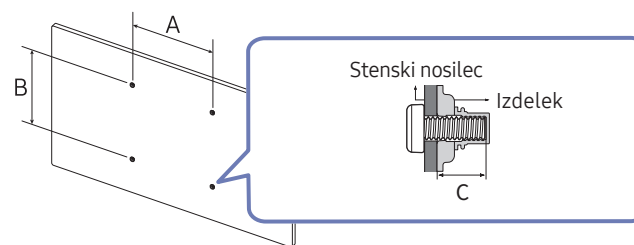
Napravo za zaklepanje proti kraji zaklenete na naslednji način:



- 1 Kabel naprave za zaklepanje proti kraji pritrдите na težek predmet, kot je miza.
- 2 En konec kabla povlecite skozi zanko na drugem koncu.
- 3 Vstavite napravo za zaklepanje v režo ključavnice za zaklepanje na hrbtni strani izdelka.
- 4 Zaklenite napravo za zaklepanje.
 - Napravo za zaklepanje proti kraji lahko kupite posebej.
 - Podrobnosti najdete v priročnikih, ki so priloženi napravi za zaklepanje proti kraji.
 - Naprave za zaklepanje proti kraji lahko kupite pri prodajalcih elektronike ali prek spleta.

Specifikacije kompleta za pritrnitev na steno (VESA)

- Namestite komplet za pritrnitev na steno na trdno steno pravokotno na tla. Pred namestitvijo na površine iz mavca, se za dodatne informacije obrnite na najbližjega prodajalca. Če namestite izdelek na neravno steno, lahko pade in povzroči hude poškodbe oseb. Samsungovi kompleti za pritrnitev na steno vključujejo priročnik s podrobnimi informacijami ter vse potrebne dele za sestavljanje kompleta.
- Ne uporabljajte vijakov, ki so daljši od običajne dolžine, ali takih, ki niso v skladu s standardom VESA. Predolgi vijaki lahko poškodujejo notranjost izdelka.
- Namestitev kompleta za pritrnitev na steno, ki ni predpisan, je morda težavna.
- Dolžina vijakov v kompletih za pritrnitev na steno, ki niso v skladu s standardom VESA, je dolžina vijakov odvisna od specifikacij kompleta.
- Vijakov ne privijte premočno. Tako se lahko izdelek poškoduje ali pade in poškoduje osebe. Samsung ne odgovarja za tovrstne nezgode.
- Družba Samsung ne odgovarja za škodo na izdelku ali poškodbe izdelkov, če uporabljate komplet za pritrnitev na steno, ki ni v skladu s standardom VESA, ali takega, ki ni naveden kot ustrezen, ali če ne upoštevate navodil za namestitev.
- Izdelek namestite pod največ 15-stopinjskim naklonom.
- V spodnji tabeli so prikazane običajne mere kompletov za pritrnitev na steno.

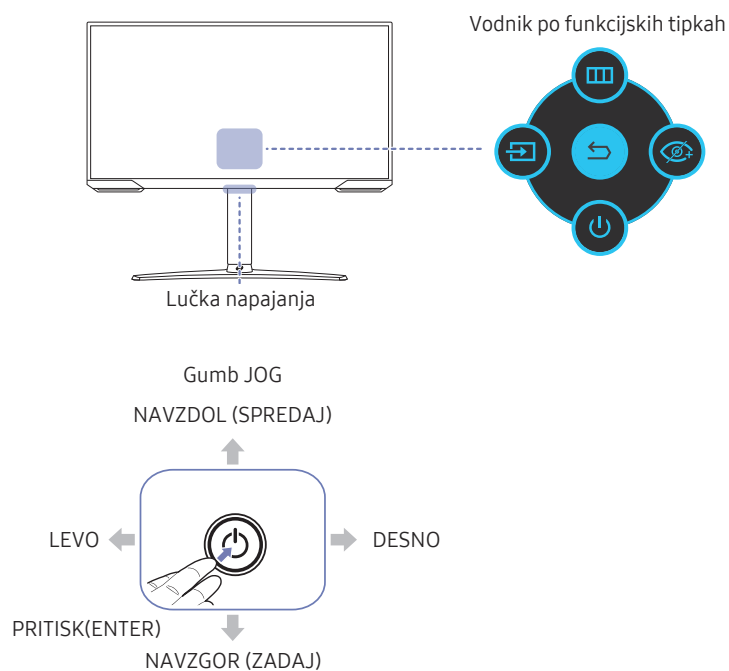







Ime modela	Luknje za vijake po standardu VESA (A * B) v milimetrih	C	Običajni vijak	Število
S24DG30*				
S27DG30*	100,0 x 100,0	8,5 ~ 10,0 mm	M4	4
S32DG30*				

- Kompleta za pritrnitev na steno ne namestite, če je izdelek vklopljen. Pri tem lahko pride do poškodbe oseb zaradi električnega udara.

Nadzorna plošča

Barva in oblika delov se lahko razlikujeta od prikazanega. Specifikacije se lahko spremenijo brez predhodnega obvestila z namenom izboljšave kakovosti.



Delo	Opis
Gumb JOG	Večsmerni gumb za navigacijo.
Lučka napajanja	Ta LED-lučka je indikator stanja napajanja. Delovanje LED-lučke napajanja lahko omogočite ali onemogočite na zaslonu z menjem. (☰ → System → Power LED On)
Vodnik po funkcijskih tipkah	Za uporabo vodnika po funkcijskih tipkah pritisnite gumb JOG, ko je zaslon vklopljen. Kadar izdelek ne prikaže zaslonskega menija, lahko gumb JOG uporabite, kot je opisano spodaj. NAVZGOR (ZADAJ) ali NAVZDOL (SPREDAJ): Spremenite nastavitve za Brightness , Contrast in Sharpness . Levo: Spremenite vhodni vir. Desno: Spremenite nastavitve glasnosti. PRITISK(ENTER): Izbrani element se vklopi.
	Source Spremeni vhodni vir. Če se vhodni vir spremeni, se v zgornjem levem kotu zaslona prikaže sporočilo.
	Menu Za prikaz glavnega menija na zaslonu.
	Eye Saver Mode Omogoča Eye Saver Mode.
	Power Off Izklopi izdelek.
	Return Zapre stran z menjem.

Poglavje 03

Priklop in uporaba vhodne naprave

Pred priključitvijo izdelka preberite spodnje informacije

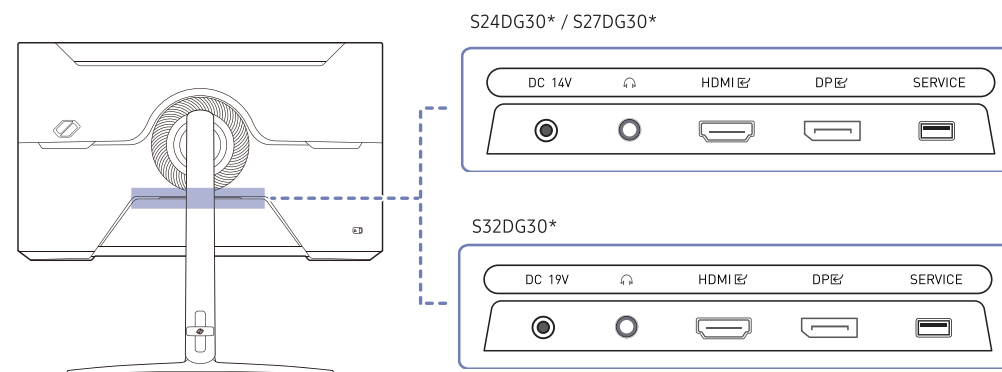
- 1 Pred priključitvijo izdelka preverite oblike vrat za priložena signalna kabla ter oblike in mesta vrat na izdelku in zunanji napravi.
- 2 Pred priključitvijo izdelka morate izključiti napajalna kabla iz izdelka in zunanje naprave, da preprečite okvaro izdelka zaradi kratkega stika ali premočnega toka.
- 3 Ko pravilno priključite signalne kable, znova priključite napajalna kabla v izdelek in zunanjo napravo.
- 4 Po končani priključitvi preberite priročnike, da se seznanite s funkcijami izdelka, previdnostnimi ukrepi in drugimi informacijami, potrebnimi za pravilno uporabo izdelka.
- 5 Če želite izkoristiti največje specifikacije naših izdelkov, preverite specifikacije podpore za različico kabla, ki ga uporabljate.

— Povezava delov se lahko razlikuje glede na izdelek.

— Razpoložljiva vrata so odvisna od izdelka.

Vrata

— Funkcije, ki so na voljo, so odvisne od modela izdelka. Barva in oblika delov se lahko razlikujeta od prikazanega. Specifikacije se lahko spremenijo brez predhodnega obvestila z namenom izboljšave kakovosti. Glejte dejanski izdelek.



Vrata	Opis
DC14V/DC19V	Za povezavo z napajalnikom za izmenični/enosmerni tok.
[Headset]	Omogoča povezavo z izhodno zvočno napravo, na primer s slušalkami ali slušalko z mikrofonom.
HDMI	Povezava z vhodno napravo s kablom HDMI ali HDMI-DVI.
DP	Omogoča povezavo z računalnikom s kablom DP.
SERVICE	Za nadgradnjo programske opreme uporabite pomnilnik USB.

Priključitev in uporaba računalnika

Izberite način povezave, ki ustreza računalniku.

Priključitev s kablom HDMI



- Priporočamo, da uporabite kabel HDMI, ki je na voljo kot komponenta. Če ni priložen, uporabite samo kabel, ki je potrjen za povezave HDMI. Če uporabiti kabel HDMI, ki ni ustrezno potrjen, je lahko kakovost slike slabša.

Povezava s kablom HDMI-DVI



- Zvočna funkcija ni podprta, če je vhodna naprava priključena s kablom HDMI-DVI.
- S kablom HDMI-DVI optimalna ločljivost morda ne bo na voljo.

Povezava s kablom DP



- Priporočamo, da uporabite kabel DP, ki je na voljo kot dodatna oprema. Če ni priložen, uporabite samo kabel DP, ki ni daljši od 1,5 m.
- Uporabite kabel, certificiran za VESA, DP1.2 ali novejši z ustreznim priključkom.

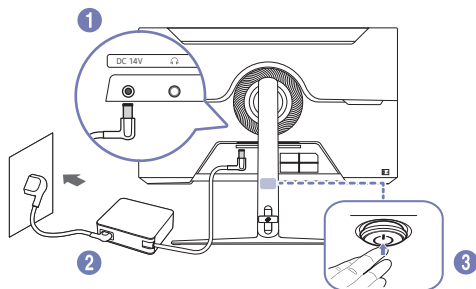
Povezava s sluškami ali slušalko z mikrofonom



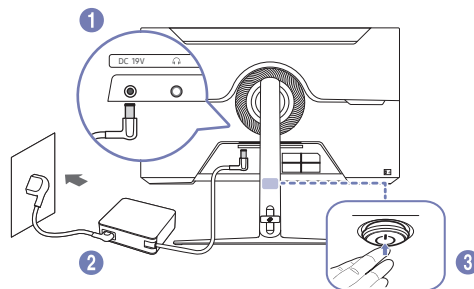
- Pri vklopu zvoka s kablom HDMI-HDMI ali DP uporabite slušalke ali slušalko z mikrofonom.
- Vtičnica za slušalke ali slušalko z mikrofonom podpira samo priključek vrste TRS s 3 stiki.

Povezava napajanja

S24DG30*/S27DG30*



S32DG30*



1 Napajalni kabel priključite v napajalnik za izmenični/enosmerni tok. Nato napajalnik za izmenični/enosmerni tok priključite v vrata DC14V/DC19V na hrbtni strani izdelka.

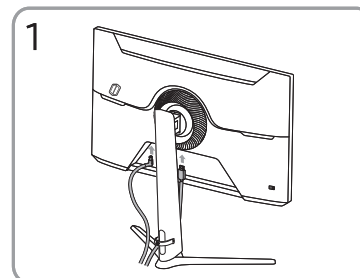
– Nazivna poraba energije za adapterje je odvisna od modela. Uporabite adapter, ki ustreza specifikaciji porabe energije modela.

2 Napajalni kabel vključite v stensko vtičnico.

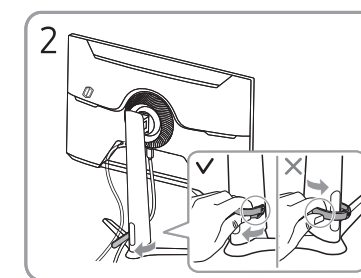
3 Pritisnite gumb JOG na spodnjem delu izdelka, da ga vklopite.

— Vhodna napetost se samodejno preklopi.

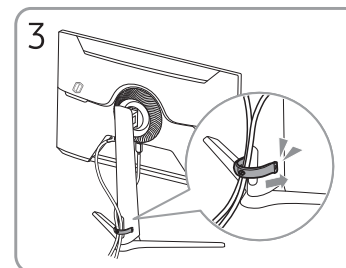
Pospravljanje kablov



Priključite ustrezne kable.



Povlecite desno stran KABLA ZA DRŽALO-STOJALO, da ga odstranite s stojala. Leva stran KABLA ZA DRŽALO-STOJALO se lahko poškoduje, če ga povlečete na silo.



Vstavite oba kabla v nosilec kabla na stojalu (NOSILEC ZA KABEL NA STOJALU), da napeljete kable, kot je prikazano na sliki.

Sestavljanje je končano.

Nastavitev optimalne ločljivosti

Ko po nakupu prvič vklopite monitor, se prikaže sporočilo z informacijami o nastavitvi optimalne ločljivosti.

V sporočilu z informacijami izberite jezik, z računalnikom pa nastavite optimalno ločljivost.

- Če ni izbrana optimalna ločljivost, se bo sporočilo v določenem času prikazalo največ trikrat, tudi če monitor izklopite in ga znova vklopite.
- Če želite za svoj računalnik nastaviti optimalno ločljivost, glejte (Vprašanja in odgovori) → [»Kako spremenim ločljivost?«](#)
- Hitrost osveževanja lahko prilagodite glede na ločljivost zaslona, tako da v meniju na zaslonu izberete možnost **Game** → **Refresh Rate**.
- Če želite omogočiti največjo hitrost osveževanja, nastavite možnost **FreeSync** na **On** ali možnost **Refresh Rate** na **180 Hz**.

Seznam grafičnih kartic, ki podpirajo HDR10


HDR10 je na voljo samo v sistemih Windows 10, opremljenih z grafičnimi karticami, ki podpirajo upravljanje digitalnih pravic Play Ready 3.0 (za zaščiten vsebino HDR). Uporabite spodnje grafične kartice za HDR10.

- NVIDIA GeForce 1000 series ali novejšo različico
- AMD Radeon™ RX 400 series ali novejšo različico
- Intel UHD Graphics 600 series ali novejšo različico

— Priporočamo grafične kartice, ki podpirajo strojno pospešeno 10-bitno dekodiranje videov za kodeke za video HDR.

Poglavje 04


Menu

Vodnik po funkcijskih tipkah → 

— Funkcije, ki so na voljo, so odvisne od modela izdelka. Barva in oblika delov se lahko razlikujeta od prikazanega. Specifikacije se lahko spremenijo brez predhodnega obvestila z namenom izboljšave kakovosti.

Game

2.	3.	Opis
Refresh Rate		<p>Spremenite frekvenco osveževanja zaslona. Višja frekvenca osveževanja lahko zmanjša obremenitev oči.</p> <ul style="list-style-type: none">• 60 Hz/120 Hz/180 Hz <p>— Meni ni na voljo, če je nastavljen način FreeSync.</p> <p>— Spreminjanje Refresh Rate lahko glede na grafične nastavitve računalnika povzroči utripanje zaslona.</p> <p>— Funkcija je na voljo pri računalniku, ki je opremljen z grafično kartico, ki lahko spreminja frekvenco osveževanja. Ni na voljo pri napravah (npr. naprave AV) s fiksno frekvenco osveževanja. Če je funkcija vklopljena, lahko pride do okvare zaslona.</p> <p>— Če se funkcija Refresh Rate uporablja in je besedilo, prikazano na zaslonu računalnika zamegljeno ali pokvarjeno, odpravite to težavo tako, da spremenite ločljivost zaslona računalnika na priporočeno ločljivost.</p>
Response Time		<p>Pospešite odzivnost plošče, da bo videoposnetek videti bolj živahen in naraven.</p> <p>— Najbolje je, da nastavite Response Time na Standard ali Faster, ko ne gledate filma ali igre.</p> <p>— Meni ni na voljo, če je nastavljen način FreeSync.</p> <p>— Če je možnost Eye Saver Mode nastavljena na Low ali High, je meni Extreme (MBR) onemogočen.</p> <p>— Meni Extreme (MBR) je na voljo le, če je možnost Refresh Rate nastavljena na 180 Hz.</p>

2.	3.	Opis
FreeSync		<p>Tehnologija FreeSync je rešitev, ki brez običajnih zamikov in zakasnitev odpravi t. i. »trganje slike« (screen tearing). Funkcijo FreeSync lahko upravljate, če uporabljate grafično kartico AMD, ki podpira rešitev FreeSync.</p> <p>Več informacij najdete na strani FreeSync (za grafično kartico AMD).</p>
Screen Size		<p>Izberite najboljšo velikost in razmerje zaslona.</p> <p>V načinu PC</p> <ul style="list-style-type: none"> • Auto: Prikažite sliko skladno z razmerjem višine/širine vhodnega vira. • Wide: Prikažite sliko v celozaslonskem načinu ne glede na razmerje višine/širine vhodnega vira. <p>V načinu AV</p> <ul style="list-style-type: none"> • 4:3: Prikažite sliko z razmerjem višine/širine 4:3. Primerno za videe in standardne prenose. • 16:9: Prikažite sliko z razmerjem višine/širine 16:9. • Screen Fit: Prikažite sliko s prvotnim razmerjem višine/širine brez odreza. <p>— Ta funkcija morda ni podprta, kar je odvisno od vhodov, ki so na voljo na izdelku.</p> <p>— Spreminjanje možnosti Screen Size je na voljo, kadar so izpolnjeni naslednji pogoji.</p> <ul style="list-style-type: none"> — Vhodni vir je 480p, 576p, 720p ali 1080p, izdelek pa lahko normalno prikazuje (vsak model ne more podpirati teh signalov). — To se lahko nastavi le, če je zunanji vhod povezan s HDMI/DP, PC/AV Mode pa je nastavljen na AV.
Black Equalizer		<p>Nastavite svetlost temnih območij.</p> <p>Bližja ko je vrednost številki 1, bolj postanejo temna območja svetla, zaradi česar pri igranju iger lažje najdete sovražnike. Uporabite nižjo vrednost, da med igranjem lažje najdete sovražnike.</p> <p>Če se vrednost približa številki 20, postanejo temnejši deli zaslona še bolj temni, kontrast pa se poviša.</p> <p>— Meni ni na voljo, če je omogočen način Eye Saver Mode.</p>
Virtual Aim Point		<ul style="list-style-type: none"> • Off: Virtual Aim Point ni na voljo, ko je izbran Off. •  Lahko izberete točko merjenja, ki jo želite. • Reset Position: Ponastavite točko merjenja na privzete nastavitve.

Picture

2.	3.	Opis
Picture Mode		<p>V tem meniju lahko nastavite optimalno kakovost slike, ki ustreza okolju, kjer boste uporabljali izdelek.</p> <p>— Ta meni ni na voljo, če je omogočena možnost Eye Saver Mode.</p> <p>V načinu PC</p> <ul style="list-style-type: none">• Custom: prilagodite nastavitve zaslona.• FPS: povečajte svetlost temnih območij na zaslonu igre FPS (prvoosebna strelska igra). Ta način poveča vidljivost sovražnikov med igro FPS (prvoosebna strelska igra).• RTS: povečajte temperaturo barve in razmerje kontrasta, da izboljšate vidljivost vsebine na zaslonu RTS (strateška igra v realnem času) in mini zemljevida.• RPG: ta način je optimiziran za 3D-grafiko in takojšnje sporočanje na zaslonu igre RPG (igranje vlog).• AOS: povečajte razmerje kontrasta, da dosežete kakovost slike, optimizirano za zaslon igre AOS (Aeon Of Strife).• Cinema: Svetlost in ostrina monitorjev sta primerni za uživanje ob ogledu videoposnetkov in vsebine DVD-predvajalnika.• Dynamic Contrast: Samodejno prilagajanje kontrasta za uravnoteženo svetlost. <p>V načinu AV</p> <p>Če je zunanji vhod priključen prek vhoda HDMI/DP in je možnost PC/AV Mode nastavljena na AV, so v načinu Picture Mode na voljo štiri nastavitve slike (Dynamic, Standard, Movie in Custom), ki so vnaprej nastavljene v tovarni. Vključite lahko način Dynamic, Standard, Movie ali Custom. Izberete lahko način Custom, ki samodejno povrne vaše osebne nastavitve za sliko.</p> <ul style="list-style-type: none">• Dynamic: Izberite ta način, če želite videti ostrejšo sliko kot v načinu Standard.• Standard: Ta način izberite, ko je okolica svetla.• Movie: Ta način izberite, ko je okolica temna. Tako boste prihranili energijo in zmanjšali utrujenost oči.• Custom: Ta način izberite, ko želite prilagoditi sliko glede na svoje želje. <p>— Funkcija Picture Mode se aktivira samo pri določeni ločljivosti AV, na primer pri 720P pri 60 Hz in 1080P pri 60 Hz.</p>


2.	3.	Opis
Brightness		<p>Prilagodi celoten zaslon, da postane bolj svetel ali temen. (Razpon: 0~100)</p> <p>Pri višji vrednosti je slika videti svetlejša.</p> <p>— Meni ni na voljo, če je omogočen način Eye Saver Mode.</p>
Contrast		<p>Prilagodite kontrast med predmeti in ozadjem. (Razpon: 0~100)</p> <p>Z višjo vrednostjo povečate kontrast, tako da je predmet bolj jasno viden.</p>
Sharpness		<p>Obris predmetov lahko postane bolj jasen ali zamegljen. (Razpon: 0~100)</p> <p>Z višjo vrednostjo bo obris predmetov jasnejši.</p>
Color		<p>Nastavitev odtenek barv na zaslonu.</p> <ul style="list-style-type: none"> • Color Tone: Izberite barvni ton, ki najbolj ustreza vašim potrebam po gledanju. <p>— Če je zunanji vhod priključen prek vhoda HDMI/DP HDMI/DP in je možnost PC/AV Mode nastavljena na AV (720P pri 60 Hz in 1080P pri 60Hz), so v načinu Color Tone na voljo štiri nastavitve temperature barve (Cool, Normal, Warm in Custom).</p> <ul style="list-style-type: none"> • Red: Prilagodite raven nasičenosti rdeče barve. Vrednosti, ki so bližje 100, pomenijo večjo intenzivnost barve. • Green: Prilagodite stopnjo nasičenosti zelene barve. Vrednosti, ki so bližje 100, pomenijo večjo intenzivnost barve. • Blue: Prilagodite stopnjo nasičenosti modre barve. Vrednosti, ki so bližje 100, pomenijo večjo intenzivnost barve. • Gamma: Prilagodite srednjo raven svetilnosti. • Saturation: Prilagodite stopnjo nasičenosti. Vrednosti, ki so bližje 100, pomenijo večjo intenzivnost barve. <p>— Meni ni na voljo, če je omogočen način Eye Saver Mode.</p> <p>— Meni ni na voljo, če je način Picture Mode nastavljen na način Cinema.</p> <p>— Meni ni na voljo, če je omogočen način Dynamic Contrast.</p>



2.	3.	Opis
Black Level		<p>Če je na izdelek prek vmesnika HDMI priključen DVD-predvajalnik, set-top box (TV-vmesnik), se lahko kakovost slike poslabša (poslabšanje kontrasta/barve, ravni črne barve itd.), kar je odvisno od priključene izvirne naprave.</p> <p>V tem primeru je mogoče kakovost slike nastaviti s funkcijo Black Level.</p> <ul style="list-style-type: none"> • Auto: Izberite ta način, če želite, da se Normal ali Low samodejno izbereta glede na signal. • Normal: Izberite ta način, če ni degradacije kontrastnega razmerja. • Low: Izberite ta način, da zmanjšate stopnjo črne barve in povečate stopnjo bele barve, če je degradacija kontrastnega razmerja. <p>— Ta funkcija je na voljo samo v načinu HDMI.</p> <p>— Funkcija Black Level morda ni združljiva z nekaterimi izvornimi napravami.</p> <p>— Funkcija Black Level se aktivira samo pri določeni ločljivosti, na primer 720 P pri 60 Hz in 1080 P pri 60 Hz.</p> <p>— Prilagodite Black Level, saj se lahko kakovost slike razlikuje glede na zunanjo napravo.</p>
Eye Saver Mode		<p>Nastavite optimalno kakovost slike, primerno za sprostitev oči.</p> <p>TÜV Rheinland »Low Blue Light Content« je certifikat za izdelke, ki izpolnjujejo zahteve za nižjo raven modre svetlobe. Ko je način Eye Saver Mode nastavljen na »High«, se modra svetloba, katere valovna dolžina je približno 400 nm, zmanjša in zagotavlja optimalno kakovost slike, primerno za sprostitev oči. Hkrati je raven modre svetlobe nižja kot pri privzetih nastavitvah, zato je koncern TÜV Rheinland testiral monitor in izdal certifikat, saj izpolnjuje zahteve standardov TÜV Rheinland za »Low Blue Light Content«.</p> <p>Flicker-Free technology (Tehnologija brez utripanja)</p> <p>Monitor uporablja tehnologijo brez migetanja, ki odpravi očesu vidno migetanje, zagotavlja udobno izkušnjo gledanja ter preprečuje naprezanje očesa in utrujenost oči pri uporabnikih.</p>


OnScreen Display

2.	3.	Opis
Language		Lahko nastavite jezik prikaza elementov menija. — Vključeno le za menijska prikazna okna. — Ne velja za druge računalniške funkcije.
Display Time		Če zaslonski meni ni nastavljen za časovno obdobje, samodejno izgine. Display Time je funkcija za nastavljanje samodejnega časa izklopa zaslonskega menija.

System

2.	3.	Opis
 Volume		Nastavite Volume , ki nadzoruje gumb JOG za LEVO/DESNO. — Da aktivirate funkcijo Mute , vstopite v kontrolni zaslon Volume , potem uporabite gumb JOG, da zmanjšate izostritev. Da izklopite funkcijo Mute , vstopite v kontrolni zaslon Volume potem povečajte ali zmanjšajte Volume .
Eco Saving Plus		Funkcija Eco Saving Plus z nadzorom električnega toka, ki ga uporablja monitor, zmanjša porabo energije. — Ta meni ni na voljo, če je omogočen način za zaščito oči. <ul style="list-style-type: none">• Off: Izklopite funkcijo Eco Saving Plus.• Auto: Poraba energije se samodejno zmanjša za približno 10 % glede na trenutno nastavitev. (Zmanjšanje porabe energije je odvisno od stanja svetlosti zaslona stranke.)• Low: Poraba energije se zmanjša za 25 % glede na privzeto nastavitev.• High: Poraba energije se zmanjša za 50 % glede na privzeto nastavitev.

2.	3.	Opis
Off Timer Plus	Off Timer	<ul style="list-style-type: none"> • Off Timer: Vključite način Off Timer. • Turn Off After: Časovnik za izklop lahko nastavite v razponu od 1 do 23 ur. Izdelek se bo po določenem številu ur samodejno izklopil. <ul style="list-style-type: none"> — Ta možnost je na voljo samo, ko je možnost Off Timer nastavljena na On. — Pri izdelkih za trg v nekaterih regijah je možnost Off Timer nastavljena tako, da se samodejno aktivira 4 ure po vklopu izdelka. To se izvaja v skladu s predpisi o oskrbi z električno energijo. Če ne želite, da se časovnik aktivira, se pomaknite na  → System → Off Timer Plus in nastavite možnost Off Timer na Off.
	Eco Timer	<ul style="list-style-type: none"> • Eco Timer: Vključite način Eco Timer • Eco Off After: Možnost Eco Off After lahko nastavite med 10 in 180 minut. Po preteku določenega časa se izdelek samodejno izklopi. <ul style="list-style-type: none"> — Ta možnost je na voljo samo, ko je možnost Eco Timer nastavljena na On.
PC/AV Mode		<p>Nastavljanje PC/AV Mode na AV. Velikost slike se poveča.</p> <p>Ta možnost je uporabna pri ogledu filma.</p> <ul style="list-style-type: none"> — Podprti so le izdelki z območjem prikaza 16:9 ali 16:10. — Če je ta izdelek v načinu HDMI, DisplayPort, na zaslonu pa piše Check Signal Cable, pritisnite gumb JOG, da prikažete vodnik po funkcijskih tipkah in izberite  → System → PC/AV Mode → HDMI, DisplayPort → PC ali AV.
DisplayPort Ver.		<p>Izberite DisplayPort.</p> <ul style="list-style-type: none"> — Nepravilna nastavitve lahko povzročijo, da se zaslon potemni. Če pride to tega, preverite specifikacije naprave. — Če nastavite DisplayPort Ver. na 1.1 za omejitev pasovne širine protokola DisplayPort 1.1, dejanska največja izhodna frekvenca osveževanja grafične kartice ne more doseči ravni 180 Hz. — Če je računalnik vstopil v način BIOS, zaslon BIOS pa se ne pojavi, uporabite naslednjo pot in potem izberite način.  → System → DisplayPort Ver.
Auto Source Switch		<p>Ko aktivirate, se samodejno prikaže nov povezan vir.</p> <ul style="list-style-type: none"> — Ta funkcija morda ne bo podprta, odvisno od modela ali geografskega območja.
Key Repeat Time		<p>Upravljajte hitrost odziva gumba, ko ga pritisnete.</p> <p>Lahko izberete Acceleration, 1 sec ali 2 sec. Če izberete možnost No Repeat, se ukaz ob pritisku gumba odzove le enkrat.</p>
Power LED On		<p>Konfigurirajte nastavitve, da omogočite ali onemogočite Led-indikator napajanja, ki se nahaja na spodnjem delu izdelka.</p> <ul style="list-style-type: none"> • Working: Ko je izdelek vključen, se LED-indikator napajanja vklopi. • Stand-by: Ko je izdelek izklopljen, se LED-indikator napajanja izklopi.
Self Diagnosis		<p>Ta prekus opravite, ko se pojavi težava s sliko monitorja.</p> <ul style="list-style-type: none"> — Med samodiagnostiko nikoli ne izklopite napajanja in ne zamenjajte vhodnega vira. Če je mogoče, ne poskušajte prekiniti testiranja

2.	3.	Opis
Software Update		<p>Posodobite programsko opremo s posodobitveno datoteko na napravi USB.</p> <ol style="list-style-type: none"> 1 Shranite posodobitveno datoteko (v formatu .bin), ki ste jo prenesli s spletnega mesta Samsung (http://www.samsung.com/sec) na pomnilnik USB. 2 Povežite napravo USB z vhodom SERVICE na monitorju. Izberite  → System → Software Update. 3 Sledite navodilom na zaslonu, da nadaljujete s posodobitvijo. 4 Izdelek se bo po končani posodobitvi samodejno izklopil in znova vklopil. 5 Ko ste izklopili napravo, odstranite napajalni kabel iz vtičnice in potem ponovno vstavite kabel. <ul style="list-style-type: none"> — Za posodobitev programske opreme z uporabo pomnilnika USB najprej formatirajte pomnilnik USB v način FAT32. — Ko opravite posodobite, se prepričajte, da je v korenskem imeniku shranjena le ena datoteka BIN (.bin). — Sporočilo No update files found on your USB device. Please check your USB device and try again. je verjetno prikazano zaradi naslednjih razlogov. <ul style="list-style-type: none"> — Pomnilnik USB ni povezan z vhodom SERVICE. — Datoteke v povezanem pomnilniku USB niso v kompatibilnem formatu. — V povezanem pomnilniku USB ni najdenih veljavnih posodobitvenih datotek. (V spominu ni posodobitvenih datotek ali pa je ime datoteke nepravilno.) — Ne izklaplajte izdelka, dokler posodobitev ni končana. V kolikor je mogoče, preprečite prekinitve posodabljanja. Če se posodobitev prekine, se izdelek vrne v prejšnjo različico. — Ta težava ni povezana z monitorjem, saj lahko zaslon med posodabljanjem prek naprave USB utripa zeleno, če je priključen pretvornik DVI-HDMI. Posodobitev programske opreme je izvedena običajno. Počakajte, da se posodobitev zaključi.
Reset All		Povrnite vse nastavitve izdelka na privzete tovarniške nastavitve.

Information

Ogled informacij o izdelku, kot je ime modela.

Poglavje 05

Namestitev programske opreme

Easy Setting Box



Možnost **Easy Setting Box** omogoča uporabo izdelka, razdeljenega na več delov.

Če želite namestiti najnovejšo različico aplikacije **Easy Setting Box**, jo prenesite s spletnega mesta podjetja Samsung.

(<http://www.samsung.com>)

- Po namestitvi morate znova zagnati računalnik, sicer programska oprema morda ne bo delovala pravilno.
- Ikona programa **Easy Setting Box** se morda ne bo prikazala, odvisno od računalniškega sistema in specifikacij izdelka.
- Če se ikona bližnjice ne prikaže, pritisnite tipko F5.

Omejitve in težave pri namestitvi

Na namestitev programa **Easy Setting Box** lahko vplivajo grafična kartica, matična plošča in omrežno okolje.

Sistemske zahteve

Operacijski sistem	Strojna oprema
<ul style="list-style-type: none">• Windows 7 32Bit/64Bit• Windows 8 32Bit/64Bit• Windows 8.1 32Bit/64Bit• Windows 10 32Bit/64Bit• Windows 11 32Bit/64Bit	<ul style="list-style-type: none">• Vsaj 32 MB pomnilnika• Vsaj 60 MB nezasedenga prostora na pogonu trdega diska

Namestitev gonilnikov

Če želite namestiti najnovejšo različico gonilnika za izdelek, ga prenesite s spletnega mesta podjetja Samsung.

(<http://www.samsung.com>)

- Optimalno ločljivost in frekvenco izdelka lahko nastavite z namestitvijo ustreznih gonilnikov za ta izdelek.

Poglavje 06

Navodila za odpravljanje težav

Pogoji za vzpostavitev stika s centrom družbe Samsung za pomoč strankam

— —Preden pokličite Samsungov center za pomoč strankam, preskusite izdelek, kot je opisano v nadaljevanju. Če težave ne uspete odpraviti, se obrnite na Samsungov center za pomoč strankam.

Diagnoza izdelka (težava z zaslonom)

Če pride do težav z zaslonom monitorja, zaženite [Self Diagnosis](#), da preverite, ali monitor deluje pravilno.

Preverjanje ločljivosti in frekvence

Če izberete nepodprto ločljivost (oglejte si [Tabela standardnih signalov](#)), se lahko na kratko pojavi sporočilo **Not Optimum Mode** ali pa prikaz na zaslonu morda ni pravilen.

— Prikazana ločljivost se lahko razlikuje, odvisno od nastavitve računalniškega sistema in kablov.

Preverite naslednje

Pozor

Ko je v izdelku slišati zvok pokanja.

Zvok je lahko posledica krčenja ali širjenja zaradi temperaturnih sprememb zunanjih komponent ali notranjega vezja izdelka.

To NI okvara izdelka in ne vpliva na njegovo življenjsko dobo.

Težave pri namestitvi (način računalnika)

Če je izdelek na računalnik priključen s kablom HDMI ali HDMI-DVI, je na vseh štirih straneh zaslona prazen prostor.

Prazen prostor na zaslonu ne nastane zaradi izdelka.

Prazen prostor na zaslonu povzroči računalnik ali grafična kartica. Težavo odpravite tako, da prilagodite velikost zaslona v nastavitvah za HDMI ali DVI grafične kartice.

Če v meniju nastavitve grafične kartice ni možnosti za prilagajanje velikosti zaslona, posodobite gonilnik grafične kartice na najnovjšo različico.

(Za podrobnosti o prilagajanju nastavitve zaslona se obrnite na proizvajalca grafične kartice oziroma računalnika.)

Težave v zvezi z zaslonom


Indikator LED napajanja ne sveti. Zaslom se ne vklopi.

Preverite, ali je napajalni kabel pravilno priključen.

Če pride do težav z zaslonom monitorja, zaženite [Self Diagnosis](#), da preverite, ali monitor deluje pravilno.

Sporočilo »**Check Signal Cable**.« se prikaže.

Preverite, ali je kabel pravilno priključen na monitor.

Če je monitor v načinu **HDMI** ali **DisplayPort**, pritisnite gumb JOG, da odprete zaslon vodnika po funkcijskih tipkah, nato pa izberite  → **System** → **PC/AV Mode** → **HDMI, DisplayPort** → **PC** ali **AV**.

Prikaže se **Not Optimum Mode**.

To sporočilo se prikaže, če je signal grafične kartice večji od največje ločljivosti ali frekvence monitorja.

Spremenite največjo ločljivost in frekvenco tako, da bosta ustrezali učinkovitosti delovanja monitorja, pri tem pa upoštevajte tabelo standardnih signalov ([str.34](#)).

Slike na zaslonu so popačene.

Preverite kabelsko povezavo z izdelkom.

Zaslom ni čist. Zaslom je zamegljen.

Odstranite vso dodatno opremo (podaljšek za video itd.) in poskusite znova.

Nastavite ločljivost in frekvenco na priporočeno raven.

Zaslom je nestabilen in migeta. Na zaslonu so sence ali vžgane slike.

Preverite, ali ločljivost in frekvenca računalnika ustrezata razponu ločljivosti in frekvenci, ki je ustrezen z izdelkom. Nato (če je treba) spremenite nastavitve in si pri tem pomagajte s tabelo načinov standardnega signala ([str.34](#)) v tem priročniku in z menijem **Information** izdelka.

Spremenite možnost **Response Time** v zaslonem prikazu na **Faster** ali **Standard** glede na aplikacijo in uporabo.

— Razpoložljive funkcije se lahko razlikujejo, odvisno od modela.

Zaslom je presvetel. Zaslom je pretemen.

Prilagodite možnosti **Brightness** in **Contrast**.

Barva zaslona ni skladna.

Spremenite nastavitve za možnost **Color**.

Barve na zaslonu so zasenčene in popačene.

Spremenite nastavitve za možnost **Color**.

Bela v ni videti bela.

Spremenite nastavitve za možnost **Color**.

Na zaslonu ni slike in indikator LED napajanja utripa vsake 0,5 do 1 sekunde.

Preverite, ali je kabel pravilno priključen na monitor ter računalnik in ali so konektorji dobro pritrjeni.

Pritisnite katero koli tipko na tipkovnici ali premaknite miško, da se vrnete na prejšnji zaslon.

Izdelek je v načinu varčevanja z energijo.

Besedilo je zamegljeno.

Če uporabljate operacijski sistem Windows (denimo Windows 7, Windows 8, Windows 8.1 ali Windows 10): Pojdite na Nadzorno ploščo → Pisave → Prilagajanje besedila ClearType in spremenite **Vklopi tehnologijo ClearType**.

Slika predvajanega videa je nejasna.

Predvajanje velikih video datotek z visoko ločljivostjo lahko povzroči nejasno sliko. Do tega lahko pride, ker video predvajalnik ni optimiziran za delovanje z računalnikom.

Poskusite datoteko predvajati v drugem video predvajalniku.

Ko je izbran meni **Extreme (MBR)**, zaslon utripa.

Potrinite, da je hitrost osveževanja računalnika 180 Hz.

Težave z zvokom

Ni zvoka.

Znova preverite stanje priključenega kabla za slušalke ali prilagodite glasnost.

Preverite glasnost.

Preverite, ali je morda zvok izdelka ali izvorne naprave izklopljen.

Glasnost je prenizka.

Prilagodite glasnost.

Če je glasnost po nastavitvi na največjo raven še vedno prenizka, preverite glasnost na zvočni kartici računalnika ali v programski opremi.

Video je mogoče predvajati, toda ni zvoka.

Zvoka ni mogoče slišati, če je kabel HDMI-DVI uporabljen za povezavo z vhodno napravo.

Z napravo se povežite s kablom HDMI ali DP.

Težave z vhodno napravo

Ko se računalnik zaganja, se sliši piskanje.

Če računalnik ob zagonu piska, ga dajte na servisiranje.

Vprašanja & odgovori

- Dodatna navodila za prilagajanje najdete v uporabniškem priročniku za računalnik ali grafično kartico.
- Pot do nastavitve je odvisna od nameščenega operacijskega sistema.
- Ta funkcija morda ni podprta, odvisno od modela.

Kako spremenim frekvenco?

Frekvenco lahko nastavite na grafični kartici.

- Windows 7: Pojdite v meni **Nadzorna plošča** → **Videz in prilagajanje** → **Prikaz** → **Ločljivost zaslona** → **Dodatne nastavitve** → **Monitor** in v razdelku **Nastavitve monitorja** spremenite vrednost v polju **Hitrost osveževanja zaslona**.
- Windows 8(Windows 8.1): Pojdite v **Nastavitve** → **Nadzorna plošča** → **Videz in prilagajanje** → **Zaslon** → **Ločljivost zaslona** → **Dodatne nastavitve** → **Monitor** in v razdelku **Nastavitve monitorja** spremenite vrednost v polju **Hitrost osveževanja**.
- Windows 10: Pojdite v **Nastavitve** → **Sistem** → **Prikaz** → **Dodatne nastavitve zaslona** → **Lastnosti grafične kartice** → **Monitor** in v razdelku **Hitrost osveževanja zaslona** spremenite vrednost v polju **Nastavitve monitorja**.

Kako spremenim ločljivost?

- Windows 7: Pojdite v meni **Nadzorna plošča** → **Videz in prilagajanje** → **Prikaz** → **Ločljivost zaslona** → **Prilagodi ločljivost**.
- Windows 8(Windows 8.1): Pojdite v **Nastavitve** → **Nadzorna plošča** → **Videz in prilagajanje** → **Zaslon** → **Prilagodi ločljivost** in prilagodite ločljivost.
- Windows 10: Pojdite v **Nastavitve** → **Sistem** → **Prikaz** → **Dodatne nastavitve zaslona** in prilagodite ločljivost.

Kako nastavim način varčevanja z energijo?

- Windows 7: Pojdite v meni **Nadzorna plošča** → **Videz in prilagajanje** → **Prilagajanje** → **Nastavitve ohranjevalnika zaslona** → **Možnosti porabe energije** ali **NASTAVITVE BIOS-a** v računalniku.
 - Windows 8(Windows 8.1): Pojdite v meni **Nastavitve** → **Nadzorna plošča** → **Videz in prilagajanje** → **Prilagodi** → **Nastavitve ohranjevalnika zaslona** → **Možnosti porabe energije** ali **NASTAVITVE BIOS-a** v računalniku.
 - Windows 10: Pojdite v meni **Nastavitve** → **Prilagajanje** → **Zaklenjeni zaslon** → **Nastavitve časa za izklop zaslona** → **Poraba energije in spanje** ali **NASTAVITVE BIOS-a** v računalniku.
-

Poglavje 07

Specifikacije

Splošno

Ime modela	S24DG30*	S27DG30*	S32DG30*
Velikost	Razred 24 (23,7 palca/60,3 cm)	Razred 27 (26,9 palca/68,4 cm)	Razred 32 (31,5 palca/80,1 cm)
Območje prikaza	525,89 mm (V) x 295,81 mm (N)	596,736 mm (V) x 335,664 mm (N)	698,4 mm (V) x 392,85 mm (N)
Razmik med slikovnimi pikami	0,2739 mm (V) x 0,2739 mm (N)	0,3108 mm (V) x 0,3108 mm (N)	0,36375 mm (V) x 0,36375 mm (N)
Najhitrejša točkovna ura	415,58 MHz	415,58 MHz	415,58 MHz
Napajanje	AC 100–240 V~50/60 Hz Temelji na dvosmerni napetosti napajalnega vmesnika. Za enosmerno napetost izdelka si oglejte oznako izdelka.		
Priključki za signale	HDMI, DisplayPort		
Obratovalni pogoji	Delovanje Temperatura: Od 10 °C do 40 °C (Od 50 °F do 104 °F) Vlaga: 10–80 %, brez kondenzacije Shranjevanje Temperatura: Od -20 °C do 45 °C (Od -4 °F do 113 °F) Vlaga: 5 – 95%, brez kondenzacije		

- Plug and Play

Izdelek lahko namestite in uporabljate s katerim koli sistemom, ki je združljiv s funkcijo Plug and Play. Dvosmerna izmenjava podatkov med izdelkom in računalniškim sistemom optimizira nastavitve izdelka. Izdelek se samodejno namesti. Vendar lahko namestitvene nastavitve po želji prilagodite.

- Pike na zaslonu (slikovne pike)

Zaradi načina izdelave tega izdelka je lahko približno 1 slikovna pika na milijon (1 ppm) na zaslonu LCD svetlejša ali temnejša. To ne vpliva na delovanje izdelka.

- Zvok se predvaja z enakimi zvočnimi nastavitvami kot na povezani napravi. Nastavitve zvoka (denimo bite in vzorčenje) lahko spreminjate v povezani napravi.

- Zgornje specifikacije se lahko spremenijo brez predhodnega obvestila z namenom izboljšave kakovosti.

- Podrobnejše tehnične podatke o napravi lahko najdete na spletnem mestu podjetja Samsung.

- Za dostop do informacij o energijski oznaki o tem izdelku na European Product Registry for Energy Labelling (EPREL), pojdite na https://eprel.ec.europa.eu/qr/***** ***** je EPREL registracijska številka izdelka. Registracijska številka je na nalepki z nazivnimi vrednostmi izdelka.

- Open Source License Notice

Open Source used in this product can be found on the following webpage (<https://opensource.samsung.com>).



The terms HDMI, HDMI High-Definition Multimedia Interface, HDMI trade dress and the HDMI Logos are trademarks or registered trademarks of HDMI Licensing Administrator, Inc.

Tabela standardnih signalov

Ime modela	S24DG30*/S27DG30*/S32DG30*	
Sinhronizacija (tehnični podatki PLOŠČE)	Navpična frekvenca	48 ~ 180 Hz
Ločljivost	Optimalna ločljivost in največja ločljivost	1920 x 1080 s frekvenco osveževanja 180 Hz

Če se signal, ki spada med navedene standardne signale, prenaša od računalnika, bo zaslon samodejno prilagojen. Če signal, ki ga oddaja računalnik, ne ustreza načinom standardnega signala, bo zaslon morda prazen, indikator LED za napajanje pa vklopljen. V takem primeru spremenite nastavitve v skladu z naslednjo tabelo, pri čemer upoštevajte uporabniški priročnik za grafično kartico.

Ločljivost	Vodoravna frekvenca (kHz)	Navpična frekvenca (Hz)	Točkovna ura (MHz)	Polariteta sinhr. (V/N)	Vrata	
					HDMI IN	DP IN
IBM, 720 x 400	31,469	70,087	28,322	-/+	0	0
MAC, 640 x 480	35,000	66,667	30,240	-/-	0	0
MAC, 832 x 624	49,726	74,551	57,284	-/-	0	0
MAC, 1152 x 870	68,681	75,062	100,000	-/-	0	0
VESA, 640 x 480	31,469	59,940	25,175	-/-	0	0
VESA, 640 x 480	37,861	72,809	31,500	-/-	0	0
VESA, 640 x 480	37,500	75,000	31,500	-/-	0	0
VESA, 800 x 600	35,156	56,250	36,000	+/+	0	0
VESA, 800 x 600	37,879	60,317	40,000	+/+	0	0
VESA, 800 x 600	48,077	72,188	50,000	+/+	0	0
VESA, 800 x 600	46,875	75,000	49,500	+/+	0	0
VESA, 1024 x 768	48,363	60,004	65,000	-/-	0	0
VESA, 1024 x 768	56,476	70,069	75,000	-/-	0	0
VESA, 1024 x 768	60,023	75,029	78,750	+/+	0	0

Ločljivost	Vodoravna frekvenca (kHz)	Navpična frekvenca (Hz)	Točkovna ura (MHz)	Polariteta sinhr. (V/N)	Vrata	
					HDMI IN	DP IN
VESA, 1152 x 864	67,500	75,000	108,000	+/+	0	0
VESA, 1280 x 720	45,000	60,000	74,250	+/+	0	0
VESA, 1280 x 800	49,702	59,810	83,500	-/+	0	0
VESA, 1280 x 1024	63,981	60,020	108,000	+/+	0	0
VESA, 1280 x 1024	79,976	75,025	135,000	+/+	0	0
VESA, 1440 x 900	55,935	59,887	106,500	-/+	0	0
VESA, 1600 x 900	60,000	60,000	108,000	+/+	0	0
VESA, 1680 x 1050	65,290	59,954	146,250	-/+	0	0
CEA-861, 1920 x 1080	67,500	60,000	148,500	+/+	0	0
CEA-861, 1920 x 1080	56,25	50	148,5	+/+	0	0
CEA-861, 1920 x 1080	135	120	297	+/+	0	0
Po meri, 1920 x 1080	199,8	180	415,6	+/+	0	0

— Vodoravna frekvenca

Čas, potreben za branje ene vrstice z leve proti desni strani zaslona, se imenuje vodoravni cikel. Recipročno število vodoravnega cikla se imenuje vodoravna frekvenca. Vodoravna frekvenca se meri v enoti kHz.

— Navpična frekvenca

S ponavljanjem iste slike v eni sekundi več desetkrat omogočite ogled naravnih slik. Frekvenca tega ponavljanja se imenuje »navpična frekvenca« ali »hitrost osveževanja« in je označena z enoto Hz (herci).

— Zaradi značilnosti zaslona lahko izdelek nastavite samo na eno ločljivost za vsako velikost zaslona, da dobite optimalno kakovost slike. Uporaba ločljivosti, ki ni določena, lahko zmanjša kakovost slike. Temu se lahko izognete tako, da izberete optimalno ločljivost, ki je določena za vaš izdelek.

Odgovornost za plačljivo storitev (strošek stranke)

— Ko zahtevate storitev, vam lahko v naslednjih primerih kljub garanciji zaračunamo obisk serviserja.

Ni napaka na izdelku

Čiščenje izdelka, prilagoditev, razlaga, vnovična namestitev in podobno

- Če serviserja prosite za navodila za uporabo izdelka ali če enostavno prilagodi možnosti brez razstavljanja izdelka.
- Če je napako povzročil dejavnik v zunanjem okolju (internet, antena, žični signal ipd.)
- Če ste po prvotni namestitvi izdelka tega znova namestili ali priključili dodatne naprave.
- Če ste izdelek znova namestili zaradi premestitve na drugo mesto ali drugo stavbo.
- Če stranka zahteva navodila za uporabo izdelka drugega proizvajalca.
- Če stranka zahteva navodila za uporabo omrežja ali izdelka drugega proizvajalca.
- Če stranka zahteva namestitev ali nastavitve programske opreme za izdelek.
- Če serviser odstrani/očisti prah ali tujke v izdelku.
- Če stranka zahteva dodatno namestitev za izdelek, ki ga je kupila od druge stranke ali v spletu.

Napaka na izdelku, ki jo je povzročila stranka

Napaka na izdelku, ki jo je povzročilo napačno ravnanje stranke ali napačno popravilo.

Če je napako na izdelku povzročilo:

- Zunanji udarec ali padec.
- Uporaba dodatne opreme ali ločeno kupljenih izdelkov, ki jih ni odobril Samsung.
- Popravilo osebe, ki ni inženir pooblaščenega servisnega podjetja ali partnerja družbe Samsung Electronics Co., Ltd.
- Preoblikovanje ali popravilo izdelka s strani stranke.
- Uporaba izdelka pri nepravilni napetosti ali z neodobrenimi električnimi priključki.
- Neupoštevanje »previdnostnih ukrepov« v Uporabniškem priročniku.

Drugo

- Če izdelek pade zaradi naravne katastrofe. (udar strele, požar, potres, poplava idr.)
 - Če zmanjka potrošnega materiala. (baterija, toner, fluorescentne luči, glava, vibrator, lučka, filter, trak idr.)
- Če stranka zahteva storitev, vendar izdelek ni poškodovan, se lahko zaračuna strošek storitve. Zato prosimo, da najprej preberete Uporabniški priročnik.

FreeSync (za grafično kartico AMD)

Tehnologija **FreeSync** je rešitev, ki brez običajnih zamikov in zakasnitev odpravi t. i. »trganje slike« (screen tearing).

Ta funkcija odpravi t. i. »trganje slike« (screen tearing) in zamike med igranjem iger. Izboljšajte igralno izkušnjo.

Prikazane menijske možnosti funkcije **FreeSync** na monitorju se lahko razlikujejo, odvisno od modela monitorja in združljivosti z grafično kartico AMD.

- **Off**: Onemogočite **FreeSync**.
- **On**: Vključite funkcijo **FreeSync** grafične kartice AMD. Med igranjem nekaterih iger lahko občasno pride do utripanja.

Med uporabo funkcije **FreeSync** uporabite optimalno ločljivost.

Navodila za nastavitve hitrosti osveževanja najdete v razdelku **Vprašanja & odgovori** → **Kako spremenim frekvenco?**

- Funkcija **FreeSync** je omogočena samo v načinu **HDMI** ali **DisplayPort**.
- Med uporabo funkcije **FreeSync** uporabljajte samo kabel HDMI/DP, ki ga je priložil proizvajalec.
- Če uporabljate funkcijo **FreeSync** in je besedilo na zaslonu računalnika zamegljeno ali nepravilno prikazano, težavo odpravite tako, da spremenite ločljivost zaslona računalnika na priporočeno ločljivost.
- Če je funkcija **DisplayPort Ver.** nastavljena na **1.1**, je način **FreeSync** onemogočen.

Če med igranjem igre uporabljate funkcijo **FreeSync**, se lahko pojavi naslednje:

- Zaslون lahko utripa, odvisno od vrste grafične kartice, nastavitve igre ali predvajanega videa. Poskusite naslednje: Zmanjšajte vrednosti nastavitve igre, spremenite trenutni način **FreeSync** v **Off** ali obiščite spletno mesto podjetja AMD, da preverite različico gonilnika grafične kartice in ga posodobite z najnovejšo.
- Med uporabo funkcije **FreeSync** lahko zaslon utripa zaradi različnih izhodnih frekvenc grafične kartice.
- Hitrost odzivanja lahko med igranjem niha, odvisno od ločljivosti. Višja ločljivost običajno upočasni hitrost odzivanja.
- Kakovost zvoka monitorja se lahko poslabša.

- Če med uporabo funkcije naletite na kakršne koli težave, pokličite center za podporo Samsung.
- Če ločljivost monitorja spremenite, ko je funkcija nastavljena na možnost **On**, lahko zaslon zaradi grafične kartice občasno postane prazen. Funkcijo **FreeSync** nastavite na **Off** in spremenite ločljivost.
- Funkcija ni na voljo v napravah, ki nimajo grafične kartice AMD (denimo naprave AV). Če je funkcija uporabljena, lahko pride do napake zaslona.

Na seznamu Grafične kartice so navedeni modeli, ki podpirajo funkcijo FreeSync

Funkcijo **FreeSync** je mogoče uporabljati samo z določenimi modeli grafičnih kartic AMD. Podprte grafične kartice najdete na tem seznamu:

Namestiti morate najnovejše uradne grafične gonilnike podjetja AMD, ki podpirajo funkcijo **FreeSync**.

- Če si želite ogledati še druge modele grafičnih kartic AMD, ki podpirajo funkcijo **FreeSync**, obiščite uradno spletno mesto podjetja AMD.
- Če uporabljate grafično kartico drugega proizvajalca, izberite možnost **FreeSync Off**.
- Če funkcijo **FreeSync** uporabljate prek kabla HDMI, morda ne bo delovala zaradi omejitve pasovne širine določenih grafičnih kartic AMD.

- Radeon™ RX Vega series
- Radeon™ RX 500 series
- Radeon™ RX 400 series
- Radeon™ R9/R7 300 series (brez R9 370/X, R7 370/X, R7 265)
- Radeon™ Pro Duo (2016 edition)
- Radeon™ R9 Nano series
- Radeon™ R9 Fury series
- Radeon™ R9/R7 200 series (brez R9 270/X, R9 280/X)